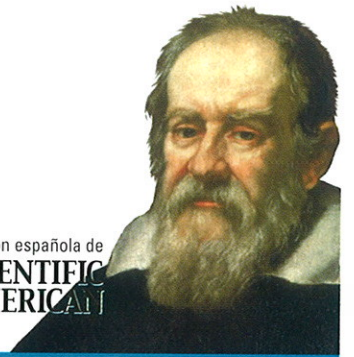


JULIO 2009

INVESTIGACION Y CIENCIA

Edición española de
**SCIENTIFIC
AMERICAN**



PLANETAS

¿Cómo será la atmósfera del futuro?

GENETICA

Cromosomas parásitos invaden el genoma

NANORROBOTS

Nuevos mecanismos de navegación

GALILEO

Revolución y proceso

www.investigacionyciencia.es

¿QUE NOS HACE HUMANOS?

Cambios rápidos en el genoma guían hacia la respuesta



6,00 EUROS



9 770210 136004

El año del gorila

Hugo Sarmiento

En 2009 se celebra el año del gorila. El objetivo de esta iniciativa internacional es alertar a la opinión pública del declive vertiginoso observado durante los últimos años en las poblaciones de estos primates.

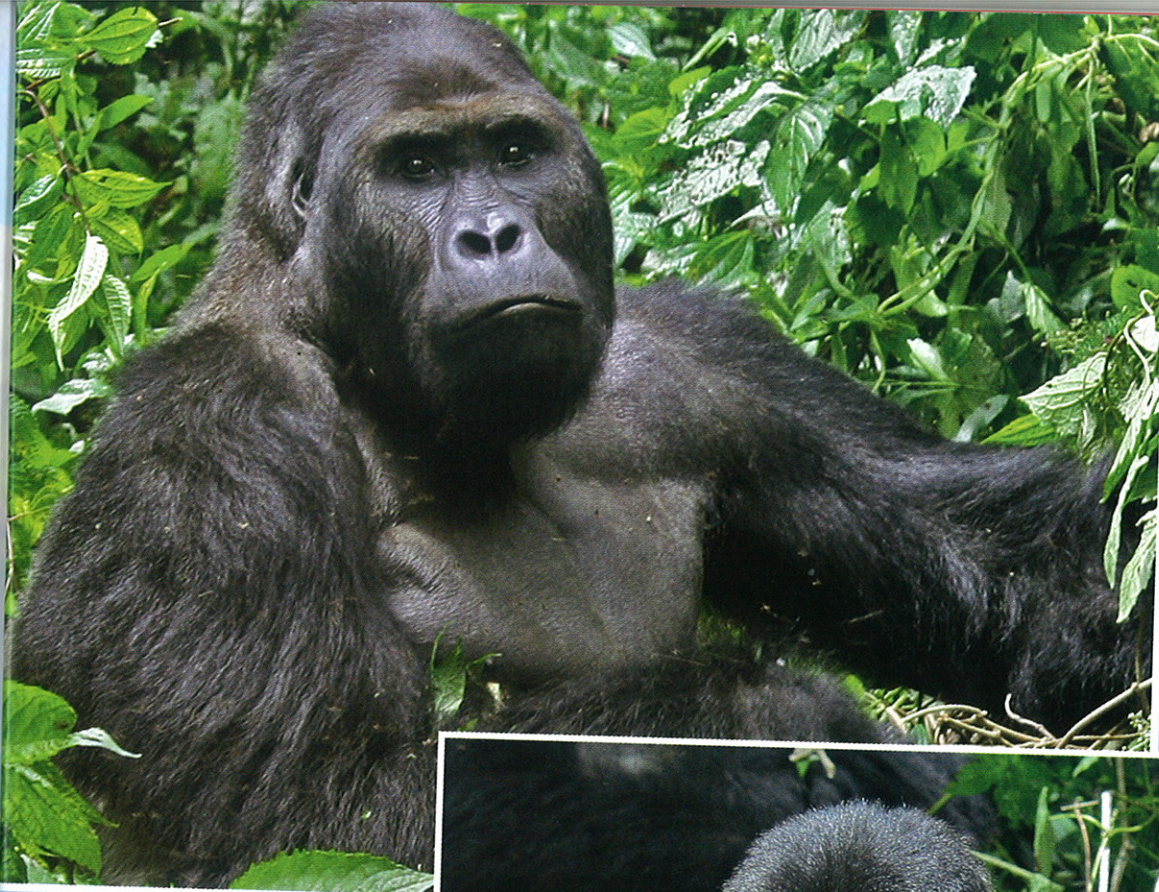
Existen dos grandes grupos de gorilas: los que habitan en los bosques medios y altos de África oriental (*Gorilla beringei*) y los que medran en las planicies de África occidental (*Gorilla gorilla*). La población de gorilas del este de África (estimada en menos de 17.600 individuos, de los cuales quedan sólo 680 de la subespecie *Gorilla beringei beringei*, el gorila de montaña) sufre la caza furtiva y la reducción de su hábitat natural, consecuencia de la elevada densidad de población humana de la región, una de las más altas de África.

El último censo de las poblaciones de gorilas de las llanuras se estima en menos de 95.000 individuos, pero no ha considerado los efectos de un brote reciente del virus Ebola, que está devastando una parte importante de la comunidad. Amén de este brote epidémico, la comercialización de carne de animales salvajes sigue siendo en esa región un factor importante de la caída demográfica, sin olvidar la deforestación con fines comerciales de maderas tropicales. El futuro se anuncia sombrío para la supervivencia de los gorilas. ¿Estamos aún a tiempo de salvar esta especie tan emblemática?

1. Los gorilas presentan una distribución muy restringida. Se hallan confinados en determinadas zonas muy concretas del continente africano, como la región de los volcanes Virunga (entre la República Democrática del Congo, Ruanda y Uganda), con su particular vegetación, típica de bosque ecuatorial de altitud (al fondo, el lago Kivu).

► 2. Un gorila espalda plateada (macho adulto dominante) pesa entre 140 y 200 kilogramos; mide cerca de 1,80 metros. Su ADN es idéntico al nuestro en un 97 o 98 por ciento; sólo los del chimpancé y del bonobo le ganan en semejanza.





◀ 3. Los gorilas viven en familias, que pueden alcanzar varias decenas de individuos. Cada hembra puede tener una cría sólo cada 4 años. Por ello, la pérdida de un individuo acarrea consecuencias dramáticas para la supervivencia de la especie.

▶ 4. El gorila es el mayor de los primates. Su dieta es herbívora, pero pueden ingerir algunos insectos que se encuentran en la vegetación.

